

Notice de montage



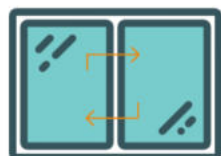
Pour poser soi-même un couissant, il faut être un bricoleur confirmé et être au moins deux !



Débutant

Expert

MONTAGE DES ACCESSOIRES D'UN COULISSANT

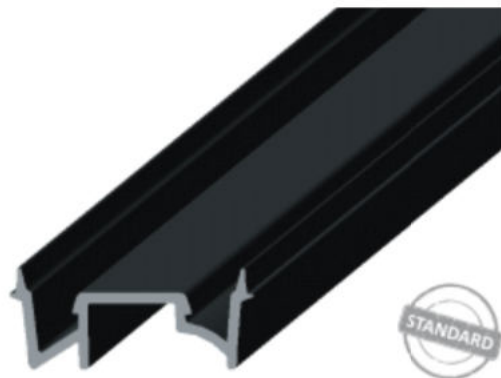
Étape 1 : Préparer la poseÉtape 2 : Poser le couissantÉtape 3 : Monter les accessoires

ÉTAPE 1 : PREPARER LA POSE

Tout d'abord, vérifiez que tous les éléments nécessaires à la pose et au montage de votre couissant sont bien présent, et conformément à votre commande.

Vérifiez également les dimensions du couissant, **avant** de procéder à la dépose de l'ancienne menuiserie.

La livraison comprend les éléments suivants : le dormant (cadre du couissant), les ouvrants (2, 3 ou 4 selon votre commande), un colis d'habillages et un colis d'accessoires (dont vous trouverez les détails ci-dessous)

Composition du colis d'habillage :

Bouclier thermique*
(A installer entre les rails du coulissant, sur les montants, la traverse haute et l'appui)



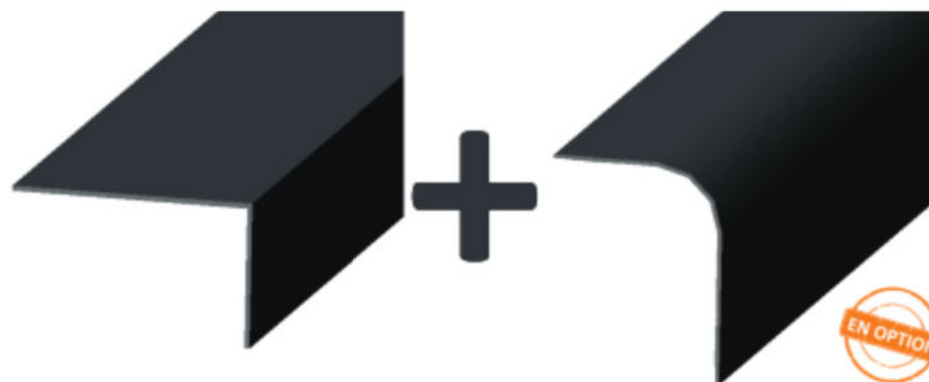
En Neuf sans doublage :
Couvre-joint à clipper de 2,5 cm*
(Habillage intérieur sur 4 côtés)



En Neuf sans doublage :
Bavette d'appui à clipper de 2,7 cm*
(Habillage extérieur sur appui)

En rénovation sur cadre existant :

Kit d'habillages extérieurs comprenant :
Cornière de 5 x 3 cm sur les montants et la traverse haute
Capot arrondi de 9 x 6,2 cm en appui



Composition du colis d'accessoires :



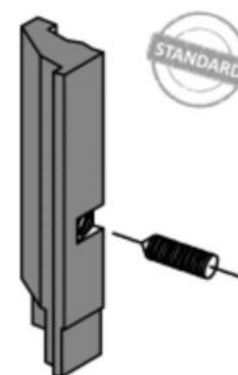
Poignée* avec caches et vis de pose

(Une poignée par vantail en standard.
Une poignée supplémentaire avec rosace et
barillet si option serrure)



Cache-usinage*

(2 caches par vantail)



Gâche dormant avec vis de pose

(Quantité en fonction du nombre de points de
fermetures du coulissant)



Pattes équerres, clameaux et écrous
(Pour une pose en applique)



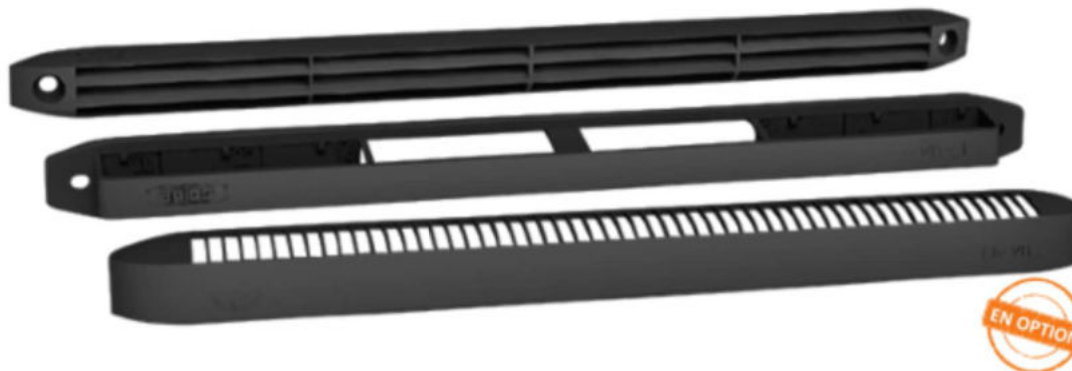
Vis DBF avec bouchon*
(Pour pose en tunnel, feuillure ou embrasure)



Vis SPTR*
(Pour pose sur bâti existant)

Grille de ventilation :

(Kit comprenant une grille de ventilation, d'un capot d'habillage intérieur, d'un cache extérieur et de vis de pose)



Manivelle de volet roulant

Avec option volet roulant manuel



Inverseur de volet roulant

Avec option volet roulant électrique filaire



Inverseur de volet roulant

Avec option volet roulant électrique radio



Mastic silicone*

(Cartouche de 310 ml, soit environ 3 mètres de joint)



Cales de montage

(Sachet de 50 cales de pose épaisseur 5 mm)



Fond de joint autocollant

(Rouleau de 10 mètres de fond de joint autocollant)

**la couleur varie en fonction de la couleur de la menuiserie*

ÉTAPE 2 : POSER LE COULISSANT

Pour cette étape, nous vous invitons à consulter nos pages dédiées à la pose des menuiseries, dans la rubrique « Aide » :



Lire les avis



UN EXPERT CHEZ VOUS



POSE ET PRISE DE CÔTES



BÉNÉFICIEZ DU CRÉDIT D'IMPÔT



VENEZ NOUS VOIR EN SHOWROOM



LIVRAISON À DOMICILE



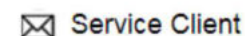
Mon Compte



Mes projets



Mon panier



Service Client



05.46.52.52.15



Demander un devis - gratuit

ACCUEIL

FENÊTRES

PORTES-FENÊTRES

COULISSANTS

PORTES D'ENTRÉE

VOLETS

ACCESSOIRES

NOS GAMMES

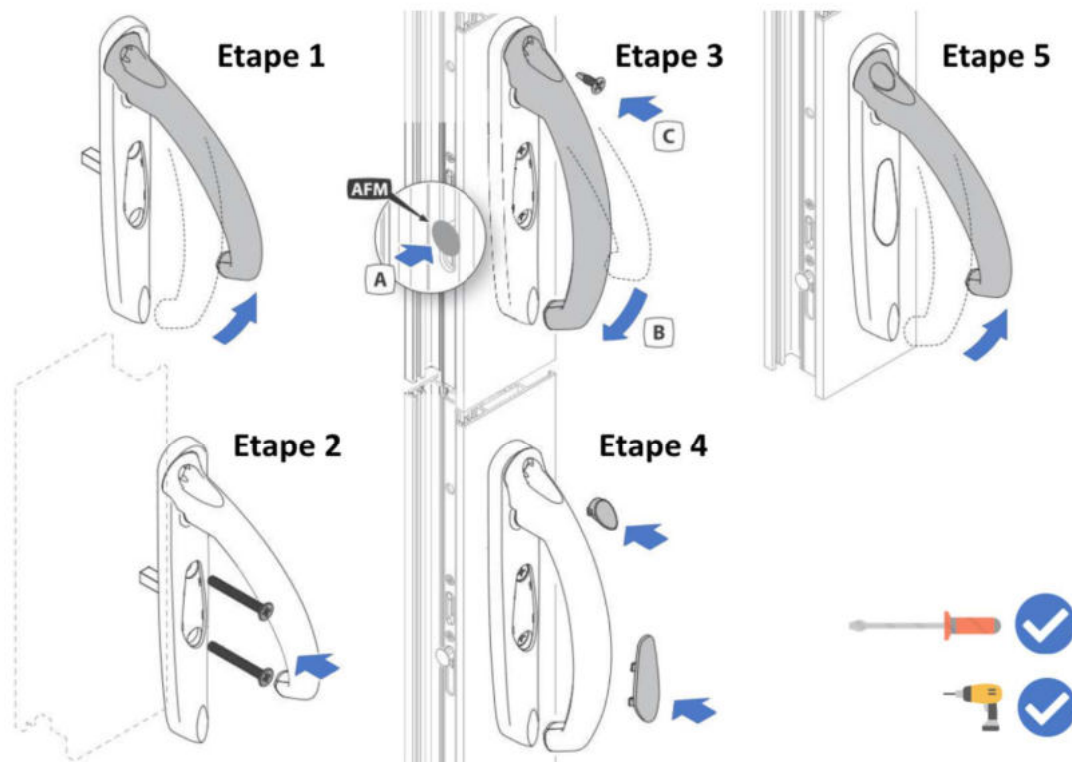
COMMENT MESURER

AIDE



ÉTAPE 3 : MONTER LES ACCESSOIRES

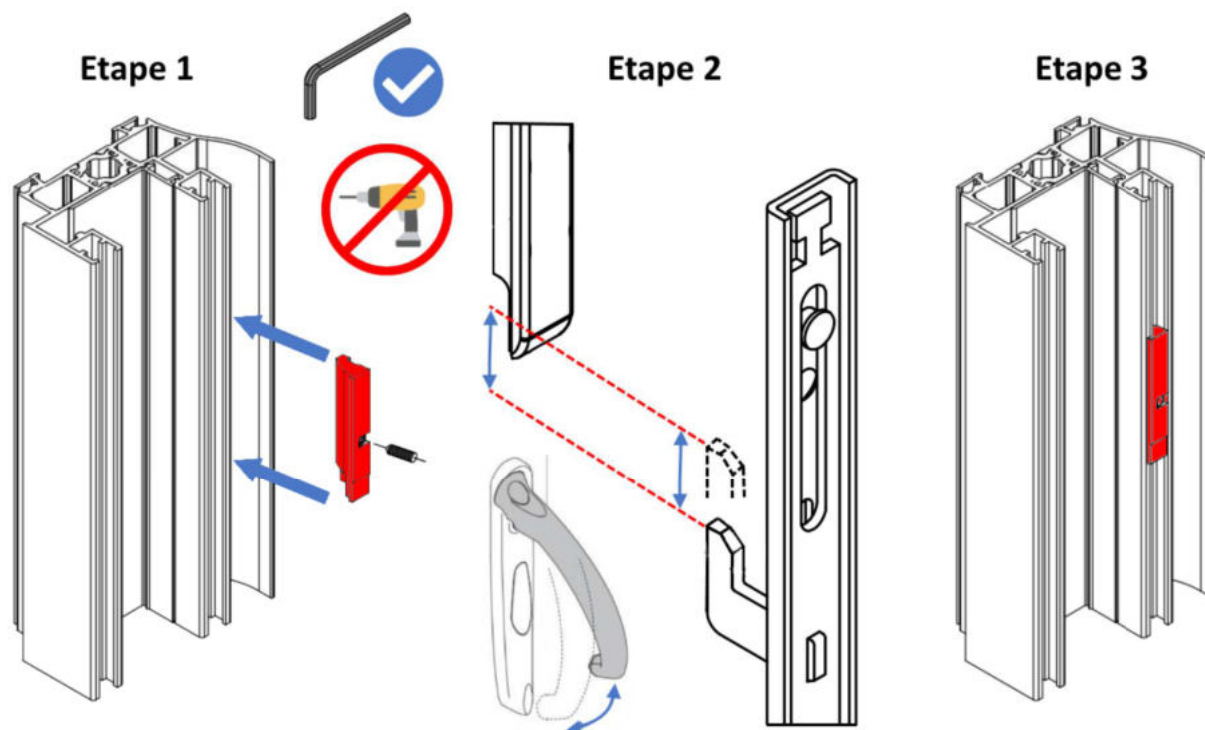
- Pose des poignées :



- Etape 1 : Faire pivoter la poignée)
- Etape 2 : Positionner la poignée sur l'ouvrant et installer les vis de fixation
- Etape 3 : Remettre en place la poignée (B) en appuyant préalablement sur l'anti fausse manœuvre (AFM) (A), et fixer la vis autoforeuse (C)
- Etape 4 : Clipper les capots pour masquer les vis de fixation
- Etape 5 : Faire de nouveau pivoter la poignée pour vérifier le fonctionnement et installer les gâches dormant avec le vantail en position ouvert

Nota : pour inverser le sens de votre poignée, nous vous invitons à consulter notre page « Réglage et entretien »

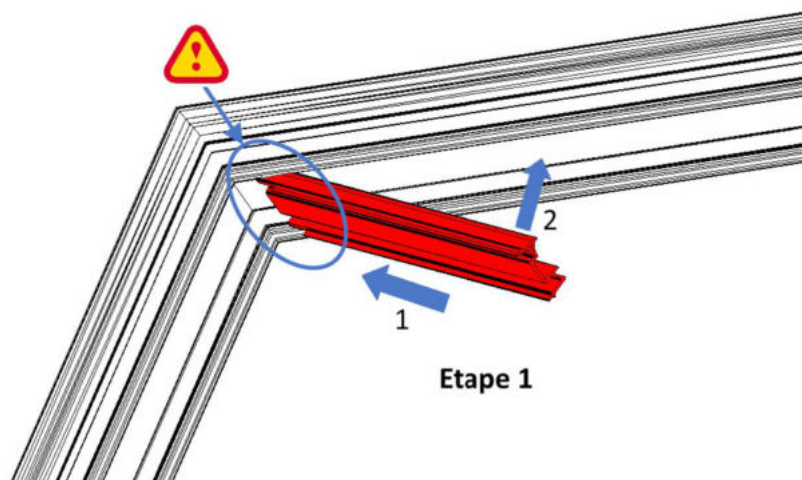
- Pose des gâches dormant :



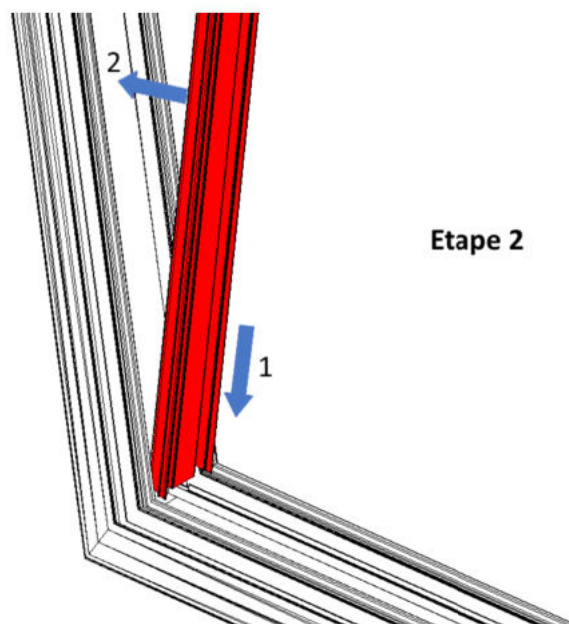
- Etape 1 : Pré positionner la gâche dans la rainure du dormant. L'encoche pour crochet doit être orientée vers le bas.
- Etape 2 : Vérifier le positionnement de la gâche, en actionnant la poignée afin que le crochet vienne bien se positionner derrière la gâche lorsque le couissant est fermé (**la poignée doit bien être revenue à sa position verticale initiale lorsque le couissant est fermé**)
- Etape 3 : Lorsque la gâche est définitivement réglée en hauteur, serrer la vis à l'aide d'une clé 6 pans adaptée.

Nota : pour régler le positionnement du crochet de crémonne, si besoin, nous vous invitons à consulter notre page « Réglage et entretien »

- Pose des boucliers thermiques :



Etape 1



Etape 2



Attention ! Les boucliers thermiques se posent en dernier, une fois les ouvrants engondés sur la menuiserie.

- Traverse Basse : Les boucliers thermiques en traverse basse sont déjà montés en usine.

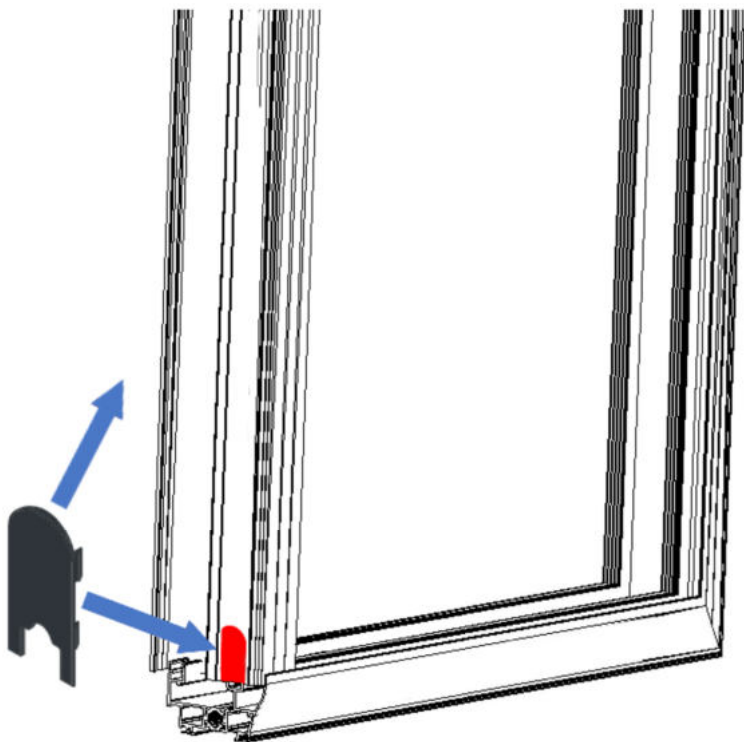
- Etape 1 – Traverse Haute : Décaler les vantaux d'un côté, afin d'avoir l'espace nécessaire pour clipper le premier bouclier.

Mettre en place le bouclier thermique en le présentant de biais (1), côté montant, avec la découpe en bout côté montant, puis appuyer dessus pour le mettre en place progressivement.

Décaler les vantaux de l'autre côté, puis répéter l'opération pour le second bouclier de la traverse haute.

- Etape 2 : Montants latéraux : Vous pouvez maintenant clipper les boucliers des montants latéraux.

- Pose des caches-usinages :



- Positionner les caches-usinages sur chaque ouvrant (un en haut et un en bas de chaque ouvrant), en bout de vantail (côté chicane)